

รูปแบบของบทความสำหรับวารสารวิชาการวิศวกรรมไฟฟ้าไทย

Manuscript Preparation Guidelines for TEEJ

กฤษณะพงศ์ พันธุ์ศรี¹ และ บุญเลิศ ลือเฉย²

¹ภาควิชาวิศวกรรมไฟฟ้า คณะวิศวกรรมศาสตร์ มหาวิทยาลัยเทคโนโลยีราชมงคลธัญบุรี วิทยาเขตขอนแก่น

²ภาควิชาวิศวกรรมไฟฟ้า คณะวิศวกรรมศาสตร์ มหาวิทยาลัยเอเชียอาคเนย์ 0000000@gmail.com

Received: 00/00/00, Revised: 00/00/00, Accepted: 00/00/00

บทคัดย่อ

บทความนี้แสดงตัวอย่างรูปแบบบทความเพื่อตีพิมพ์เผยแพร่สำหรับวารสารวิชาการวิศวกรรมไฟฟ้าไทย บทความที่จะได้รับการจัดพิมพ์เหมือนกับต้นฉบับทุกประการ ขอให้ผู้เขียนบทความปฏิบัติตามคำแนะนำในบทความนี้ สำหรับผู้ใช้ MS-Word 2007 หรือสูงกว่านั้น และ Compatible Mode ท่านสามารถใช้ชุดรูปแบบที่กำหนดไว้ในเอกสารนี้ได้ทันที

คำสำคัญ: รูปแบบบทความ คำแนะนำบทความ รูปแบบอักษร

Abstract

This document explains and demonstrates how to prepare your camera ready manuscript for Thailand Electrical Engineering Journal. Your manuscript will appear exactly the same as it is received. Please follow the instructions in this text. For the MS-Word 2007 or higher and compatible mode users, the best is to use the pre-defined components found in this template.

Keywords: Manuscript Format, Manuscript Guidelines, Text Style

1. ข้อมูลทั่วไป

บทความที่ตีพิมพ์จะต้องมีจำนวนหน้าไม่เกิน 8 หน้า จำนวนหน้าที่กำหนดให้นี้รวมพื้นที่สำหรับรูป ตาราง เอกสารอ้างอิง และประวัติย่อของผู้เขียนบทความไว้แล้ว ในการจัดเตรียมบทความกรุณาอย่าใส่เลขหน้าลงในบทความของท่าน

โดยทั่วไปแล้วบทความมักจะประกอบด้วย ชื่อบทความ ชื่อผู้เขียน สถาบันต้นสังกัดของผู้เขียน บทคัดย่อ หัวข้อและเนื้อหาของบทความ กิตติกรรมประกาศ (ถ้ามี) รายการเอกสารอ้างอิง และประวัติผู้เขียนบทความ (ถ้ามีที่พอ)

กรุณาอย่าเติมคุณวุฒิหรือตำแหน่งทางวิชาการลงไปหน้าชื่อผู้เขียนบทความ ข้อมูลสถาบันต้นสังกัดของผู้เขียนบทความให้กรอกเพียงชื่อสถาบันเท่านั้น สำหรับผู้เขียนบทความที่มาจากต่างสถาบันกันให้ใช้ตัวยกเป็นตัวเลขเพื่อระบุว่าคุณเขียนท่านใดสังกัดสถาบันใด และให้ระบุอีเมลเฉพาะสำหรับผู้รับผิดชอบบทความ (Corresponding Author) เท่านั้น อนึ่งผู้รับผิดชอบบทความอาจไม่ใช่ชื่อแรกก็ได้ หากมีผู้เขียนบทความเพียงท่านเดียวไม่จำเป็นต้องระบุตัวเลขใดๆ

2. รูปแบบ

2.1 ขนาดกระดาษและการตั้งค่าง่ายหน้า

ขอให้ใช้กระดาษขนาด A4 (21 cm x 29.7 cm) ในการเขียนบทความ กำหนดระยะขอบด้านบน ด้านล่าง ด้านซ้าย และด้านขวาให้เป็น 29 mm 29 mm 21 mm และ 21 mm ตามลำดับ

ชื่อบทความ ชื่อผู้เขียน และสถาบันต้นสังกัดจะอยู่ในคอลัมน์เดียว ส่วนเนื้อหาของบทความหลังจากนั้นจะอยู่ในรูปแบบสองคอลัมน์ ตั้งค่าความกว้างของแต่ละคอลัมน์เป็น 81 mm และคอลัมน์ทั้งสองอยู่ห่างกัน 6 mm

กำหนดระยะระหว่างบรรทัดทั้งเอกสารให้เป็นหนึ่งเท่า ไม่เว้นบรรทัดระหว่างย่อหน้า ขอให้ใช้เยื้องย่อหน้าแทนโดยแนะนำให้ระยะเยื้องย่อหน้าเป็น 6.3 mm สำหรับองค์ประกอบที่ต่างกันเช่นระหว่างหัวข้อให้เว้น 1 บรรทัด

2.2 แบบอักษร

กำหนดแบบอักษรภาษาไทยในบทความเป็น Angsana New หรือใกล้เคียงเช่น Kinnari เป็นต้น กำหนดแบบอักษรภาษาอังกฤษในบทความเป็น Angsana New หรือ Times New Roman หรือใกล้เคียงรูปแบบและขนาดโดยปริยายของเนื้อหาในบทความคือแบบธรรมดาขนาด 12 pt

รูปแบบและขนาดอักษรสำหรับองค์ประกอบอื่นๆ ในบทความ ให้ดูจากตารางที่ 1 สำหรับแบบอักษรภาษาอังกฤษให้ดูจากรูปแบบบทความภาษาอังกฤษ

2.3 บทคัดย่อ

บทคัดย่อให้ใช้ตัวหนาขนาด 14 pt ไม่มีหมายเลขหัวข้อ ส่วนเนื้อหาในบทคัดย่อให้ขนาดเดียวกันกับเนื้อหาอื่นๆ ในบทความ

2.4 หัวข้อ

ให้ใช้แบบอักษรตัวหนาขนาด 14 pt สำหรับหัวข้อทุกระดับ จัดหัวข้อชิดซ้าย การเรียงหัวข้อให้ใช้ลำดับเลขเช่น 2. 2.1 2.1.1 ไม่แนะนำให้ใช้ระดับของหัวข้อที่ลึกกว่า 3 ชั้น เช่น 2.1.1.1

ตารางที่ 1 แบบอักษรและขนาดสำหรับส่วนต่างๆของบทความ

องค์ประกอบ	รูปแบบ	ขนาด
ชื่อบทความ	ตัวหนา	16
ชื่อผู้เขียนบทความ	ตัวหนา	12
สถาบันต้นสังกัดของผู้เขียนบทความ	ตัวธรรมดา	12
หัวข้อ (ทุกระดับ)	ตัวหนา	14
เนื้อหาและบทคัดย่อ	ตัวธรรมดา	12
เนื้อหาในตาราง	ตามความเหมาะสม	10
ป้ายชื่อรูปและตาราง	ตัวธรรมดา	10

2.5 เอกสารอ้างอิง

ผู้เขียนไม่ต้องใส่หมายเลขให้หัวข้อเอกสารอ้างอิง ลำดับเลขของรายการเอกสารอ้างอิงให้เรียงตามลำดับที่ปรากฏในบทความ เมื่อจะอ้างถึงเอกสารอ้างอิงให้ใช้วงเล็บเหลี่ยมกับตัวเลข เช่น [1] เมื่อต้องอ้างถึงเอกสารหลายรายการพร้อมกัน จะเขียนโดยใช้วงเล็บสี่เหลี่ยมเดียวกันเสมอ (เช่น [1 – 3]) กรุณาอย่าใส่รายการอ้างอิงที่ไม่ได้กล่าวถึงในบทความ

รูปแบบของรายการอ้างอิงให้ใช้ตามมาตรฐานของ IEEE ซึ่งระบุใน <http://bit.ly/IEEECitationGuidelines>

2.6 สมการ

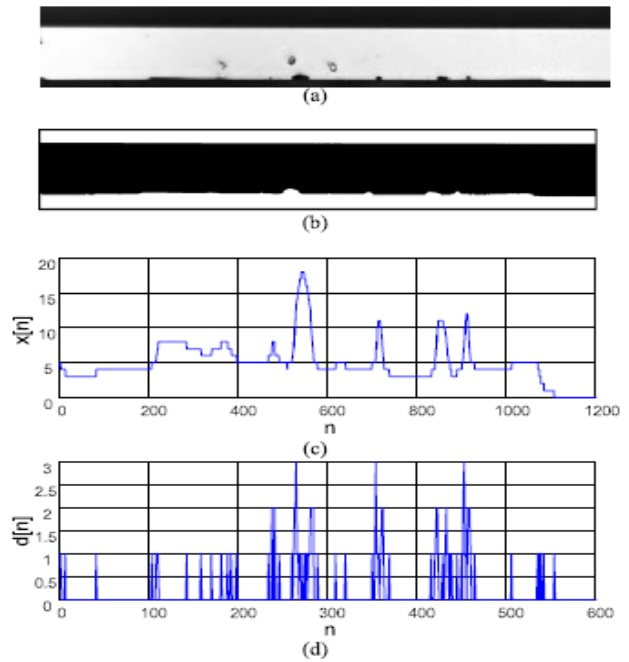
สมการจะมีหมายเลขกำกับ สมการควรอยู่ตรงกลางบรรทัดในขณะที่หมายเลขกำกับสมการจะอยู่ในวงเล็บและจัดชิดขวา สำหรับผู้ใช้งาน MS-Word 2007 ท่านสามารถจัดตำแหน่งสมการและหมายเลขกำกับได้โดยใช้ตาราง 3 คอลัมน์ที่ไม่มีเส้นขอบช่วยกำหนดตำแหน่ง

$$d[n] = \sum_{k=0}^{N-1} x[n-k]h[k] \quad (1)$$

2.7 รูปภาพและตาราง

ตำแหน่งของรูปภาพและตารางควรอยู่ตรงกึ่งกลางแนวตั้งของคอลัมน์ รูปภาพและตารางควรถูกวางที่ส่วนบนสุดหรือล่างสุดของคอลัมน์ ผู้เขียนควรแน่ใจว่ารูปภาพที่ท่านใช้มีความละเอียดพอสำหรับงานพิมพ์ (300 dpi) รูปที่ 1 เป็นตัวอย่างของการใช้รูปภาพในบทความ ฟังก์ชันการเพิ่มรูปภาพเข้ามาในบทความโดยมิได้กล่าวถึง

ให้ใช้ข้อมูลจากตารางที่ 1 สำหรับคำอธิบายภาพและตาราง ตั้งตำแหน่งให้อยู่ตรงกลาง คำอธิบายรูปให้ใช้คำว่า “รูปที่” และให้อยู่ได้ภาพ ส่วนคำอธิบายตารางให้ใช้คำว่า “ตารางที่” และให้อยู่เหนือตาราง



(a) Input top shield image. (b) Binary image obtained by binary transformation of the input image and subtraction operation. (c) Corresponding image profile $\{x[n]\}$.

(d) Filtered image profile $\{d[n]\}$.

รูปที่ 1 ตัวอย่างรูปภาพที่ใช้ในบทความ

3. อภิปราย

คำแนะนำนี้มีวัตถุประสงค์เพื่อช่วยให้ผู้เขียนผลิตเอกสารงานวิจัยที่อ่านง่าย เป็นรูปแบบเดียวกัน ตัวเลือกต่างๆ ที่ไม่ได้กำหนดไว้ ผู้เขียนสามารถเลือกใช้ได้ตามที่เห็นสมควร สำหรับผู้ใช้งาน MS-Word 2007 หรือสูงกว่า

4. สรุป

พึงระลึกว่าผู้เขียนคือผู้รับผิดชอบบทความของตน ดังนั้นจึงควรตรวจทานเอกสารของท่านให้เรียบร้อยก่อนส่งบทความ

เอกสารอ้างอิง

[1] W. Withayachumnankul, P. Kunakornvong, C. Asavathongkul, and P. Sooraksa, “Rapid detection of hairline cracks on the surface of piezoelectric ceramics,” *Int. J. Adv. Manuf. Technol.*, vol. 64, nos. 9–12, pp. 1275–1283, 2013.

[2] S. Yammen, P. Muneesawang, U. Boonsri, and S. Bunchuen, “An effective method for corrosion detection of the pole tip,” in *Proc. Int. Data Storage Technol. Conf.*, 2011.